



Area Statistica

Scuola secondaria di II grado della provincia di Milano: iscritti nell'a.s. 2010/11

## Il riordino degli indirizzi riordina l'orientamento?

Se e come cambiano le scelte di istruzione e formazione

A cura di **Alberto Falletti**

Gruppo di ricerca: **Cecilia Cirulli, Alberto Falletti, Francesca Pozzi, Fabio Sturaro, Irina Tsoi**

Rilasciato sotto la licenza Creative Commons Attribuzione 2.5 (ITALIA)  
<http://creativecommons.org/licenses/by/2.5/it/legalcode>



Per ogni utilizzo del testo o di sue parti, citare la fonte:

*Scuola secondaria di II grado della Provincia di Milano: iscritti nell’a.s. 2010/11*

“Il riordino degli indirizzi *riordina* l’orientamento?”  
a cura di A. Falletti – CISEM Servizio statistica

**Maggio 2010**

Scuola secondaria di II grado della provincia di Milano: iscritti nell’a.s. 2010/11

## Il riordino degli indirizzi *riordina* l’orientamento?

Se e come cambiano le scelte di istruzione e formazione

A cura di **Alberto Falletti**

Gruppo di ricerca: **Cecilia Cirulli, Alberto Falletti, Francesca Pozzi, Fabio Sturaro, Irina Tsoi**

Parliamo di:

- Cresce l’istruzione liceale, calano l’istruzione tecnica e professionale?
- Effetto licealizzazione in crescita e progressivo calo delle altre istruzioni anche al 1° anno di corso?
- L’effetto ripetenza
- Frequentanti volatili e fenomeni di insuccesso scolastico
- I *buoni* dati per una corretta comparazione con gli iscritti 2010/11
- Le iscrizioni al 1° anno di corso 2010/11
- Crescono l’istruzione liceale e tecnica, cala quella professionale
- Cresce l’istruzione liceale, è in calo il liceo scientifico
- Cresce l’istruzione tecnica industriale, è in calo quella *commerciale*
- Cresce l’istruzione professionale *alberghiera*, è in netto calo quella industriale

## Premessa

La trasformazione degli ordinamenti scolastici provoca spesso mutamenti nell'orientamento delle scelte di istruzione e formazione.

Il solo annuncio della riforma Moratti ha innestato, nel 2004, una propensione crescente per gli indirizzi liceali e una *diffidenza* rispetto all'istruzione tecnica e professionale, più coinvolte nel mutamento.

*Tutto cambia, niente cambia*: anche questo è successo nella nostra scuola in occasione di riforme che hanno faticato a essere *metabolizzate*.

Che cosa accadrà nell'a.s. 2010/11 nella scuola secondaria di II grado? Il riordino Gelmini *riordina* l'orientamento delle scelte? Corrono voci di una caduta di iscritti nell'istruzione tecnica: sono vere? L'istruzione professionale *cede il passo* al sistema di istruzione e formazione professionale?

Gli interrogativi trovano risposta nei dati in serie storica di cui dispone il CISEM, Area Statistica e Programmazione scolastica, per la scuola secondaria di II grado della provincia di Milano.

Sono smentite alcune *voci* giornalistiche. I dati, per una comparazione corretta, necessitano di attenzione e di adeguati trattamenti. Ciò è possibile se si dispone di una base dati, come è quella del CISEM, molto analitica, relazionale, dinamica, interrogabile, elaborabile.

**Tutti i dati qui elaborati e le serie storiche proposte sono relativi alla provincia di Milano, esclusa quindi la provincia di Monza e della Brianza.**

## Cresce l'istruzione liceale, calano l'istruzione tecnica e professionale?

Nella scuola statale e paritaria secondaria di II grado della provincia di Milano, se si considerano i dati del quinquennio in serie storica (a.s. 2005/06 – 2009/10), ad oggi si registrano:

la crescita dell'istruzione liceale, dal 50,8% al 53,7%;

il calo dell'istruzione tecnica, dal 30,6% al 28,4%;

il calo dell'istruzione professionale, dal 18,0% al 16,8%;

la crescita, a numeri assoluti contenuti, dell'istruzione e formazione professionale organizzata nella scuola<sup>1</sup>, dallo 0,6% all'1,1%.

Tab. 1 – Serie storica dei frequentanti (quinquennio) nella provincia di Milano – Diurno - Statale e paritaria

Comparto	2005/06	2006/07	2007/08	2008/09	2009/10	2005/06	2006/07	2007/08	2008/09	2009/10
Istruzione liceale	53.073	55.908	56.962	57.532	57.547	50,8%	52,1%	53,0%	53,8%	53,7%
Istruzione tecnica	31.962	31.818	31.338	30.595	30.466	30,6%	29,6%	29,2%	28,6%	28,4%
Istruzione professionale	18.813	18.693	17.992	17.588	18.022	18,0%	17,4%	16,7%	16,4%	16,8%
Istruzione e formazione professionale	638	979	1.180	1.267	1.190	0,6%	0,9%	1,1%	1,2%	1,1%
	<b>104.486</b>	<b>107.398</b>	<b>107.472</b>	<b>106.982</b>	<b>107.225</b>	<b>100%</b>	<b>100%</b>	<b>100%</b>	<b>100%</b>	<b>100%</b>

<sup>1</sup> Non sono disponibili dati aggiornati relativi ai frequentanti il sistema di istruzione e formazione professionale nelle agenzie di Formazione Professionale.

## L'effetto ITSOS

Più di 2.000 sono i frequentanti l'ITSOS (*istituto Tecnico Statale a Ordinamento Speciale*) erroneamente (burocraticamente) imputati all'istruzione tecnica e peraltro senza confluenza corrispondente nel riordino Gelmini. In realtà gli iscritti ITSOS frequentano indirizzi attribuibili ai diversi *comparti*. Si rende dunque necessario un trattamento dei dati.

Ridistribuendo i frequentanti l'ITSOS, si confermano le tendenze di crescita e di calo, a parte una lieve migliore tenuta dell'istruzione professionale. L'istruzione liceale è al 54,3%, l'istruzione tecnica è al 27,6%<sup>2</sup>.

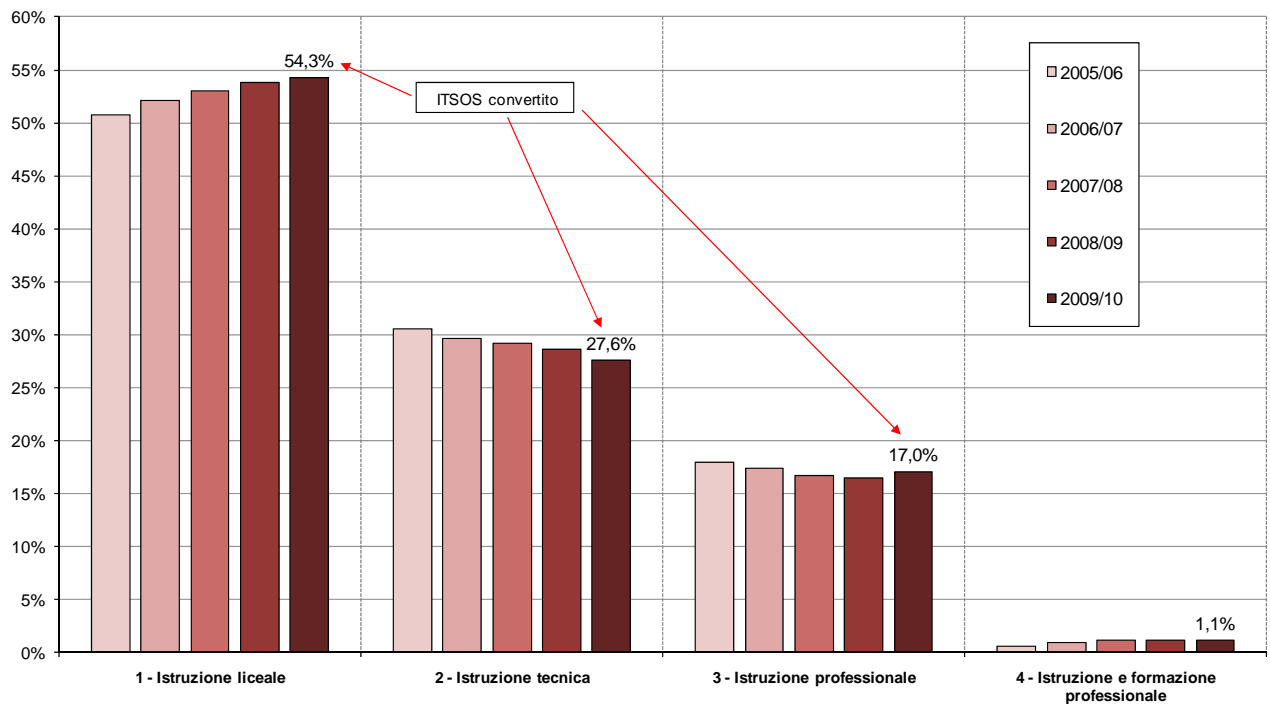
Tab. 2 – Serie storica dei frequentanti (quinquennio) nella provincia di Milano – Diurno - Statale e paritaria - ITSOS convertito per l'a.s. 2009/10

Comparto	Tipo Ist	2005/06	2006/07	2007/08	2008/09	2009/10	2009/10
Istruzione liceale	LA	4.076	4.281	4.344	4.467	4.468	4.678
	LC	8.776	9.209	9.163	9.004	8.771	8.867
	LL	7.033	7.260	7.376	7.491	7.795	7.898
	LM	170	181	177	189	186	186
	LS	28.337	29.873	30.492	30.805	30.626	30.713
	LSP (ex IM)	4.681	5.104	5.410	5.576	5.701	5.880
Istruzione tecnica	ITA	609	664	680	682	705	705
	ITAS	202	220	238	232	217	217
	ITC	8.510	8.522	8.481	8.249	8.230	8.529
	ITC-ITPA-IT	401	406	443	438	368	368
	ITG	2.677	3.008	3.128	3.224	3.170	3.470
	ITI	11.260	10.761	10.179	9.633	9.538	9.853
	ITPA	3.856	3.659	3.491	3.464	3.451	3.681
	ITR	688	731	758	705	747	747
	ITSOS	2.056	2.104	2.074	2.003	2.054	
ITT	1.703	1.743	1.866	1.965	1.986	1.986	
Istruzione professionale	IA	38	30	37	14		
	IPAA	110	109	117	114	104	104
	IPIA	6.100	5.937	5.627	5.561	5.735	5.970
	IPSAR	2.987	3.102	3.110	3.147	3.279	3.279
	IPSC	1.469	1.419	1.362	1.238	1.270	1.270
	IPSCT	2.868	2.739	2.441	2.314	2.221	2.221
	IPSP	1.353	1.273	1.221	1.211	1.360	1.360
	IPSS	2.032	2.198	2.321	2.340	2.463	2.463
IPST	1.856	1.886	1.756	1.649	1.590	1.590	
Istruzione e formazione professionale	IFPIA	413	730	766	840	775	775
	IFPSC	112	107	159	169	165	165
	IFPST	113	142	255	258	250	250
		<b>104.486</b>	<b>107.398</b>	<b>107.472</b>	<b>106.982</b>	<b>107.225</b>	<b>107.225</b>

<sup>2</sup> La redistribuzione degli studenti frequentanti il biennio ITSOS è proposta solo per l'a.s. 2009/10 a titolo esemplificativo. Il calcolo valuta, nell'a.s. 2009/10, la distribuzione al terzo anno di corso degli iscritti all'ITSOS in prima e seconda rispettivamente nell' a.s. 2007/08 e 2008/09

Comparto	2005/06	2006/07	2007/08	2008/09	2009/10	2005/06	2006/07	2007/08	2008/09	2009/10
Istruzione liceale	53.073	55.908	56.962	57.532	58.222	50,8%	52,1%	53,0%	53,8%	54,3%
Istruzione tecnica	31.962	31.818	31.338	30.595	29.556	30,6%	29,6%	29,2%	28,6%	27,6%
Istruzione professionale	18.813	18.693	17.992	17.588	18.257	18,0%	17,4%	16,7%	16,4%	17,0%
Istruzione e formazione professionale	638	979	1.180	1.267	1.190	0,6%	0,9%	1,1%	1,2%	1,1%
	104.486	107.398	107.472	106.982	107.225	100%	100%	100%	100%	100%

Provincia di MILANO: Serie storica dei Frequentanti - corretti  
Statale e paritaria - quinquennio



## Effetto licealizzazione in crescita e progressivo calo delle altre istruzioni anche al 1° anno di corso?

In serie storica le scelte al 1° anno di corso confermano le diverse *grandezze* delle quattro tipologie di istruzione, ma gli andamenti delle propensioni, dall'a.s. 2005/06, sembrerebbero piuttosto stabili, ad eccezione del dato di crescita dell'istruzione professionale nell'a.s. 2009/10.

Tab. 3 – Serie storica dei frequentanti nella provincia di Milano – Diurno - Statale e paritaria- 1° anno di corso  
ITSOS convertito per l'a.s. 2009/10

Comparto	Tipolst	2005/06	2006/07	2007/08	2008/09	2009/10	2009/10	2005/06	2006/07	2007/08	2008/09	2009/10	2009/10
Istruzione liceale	LA	1.028	1.001	981	1.057	1.010	1.077	3,8%	3,7%	3,7%	3,9%	3,8%	4,1%
	LC	2.096	2.209	1.976	1.990	1.883	1.904	7,8%	8,1%	7,4%	7,4%	7,1%	7,2%
	LL	1.604	1.828	1.789	1.732	1.933	2.034	6,0%	6,7%	6,7%	6,4%	7,3%	7,7%
	LM	37	49	38	45	40	40	0,1%	0,2%	0,1%	0,2%	0,2%	0,2%
	LS	7.146	7.353	7.277	7.113	6.841	6.922	26,7%	26,8%	27,3%	26,4%	25,8%	26,1%
	LSP (ex IM)	1.243	1.250	1.264	1.273	1.229	1.398	4,6%	4,6%	4,7%	4,7%	4,6%	5,3%
Istruzione tecnica	ITA	159	172	149	175	213	213	0,6%	0,6%	0,6%	0,6%	0,8%	0,8%
	ITAS	55	45	39	36	42	42	0,2%	0,2%	0,1%	0,1%	0,2%	0,2%
	ITC	2.026	1.910	1.918	1.985	1.888	2.030	7,6%	7,0%	7,2%	7,4%	7,1%	7,7%
	ITC-ITPA-ITT	213	229	254	239	171	171	0,8%	0,8%	1,0%	0,9%	0,6%	0,6%
	ITG	702	882	794	852	731	793	2,6%	3,2%	3,0%	3,2%	2,8%	3,0%
	ITI	2.480	2.382	2.425	2.405	2.394	2.752	9,3%	8,7%	9,1%	8,9%	9,0%	10,4%
	ITPA	727	737	754	822	828	844	2,7%	2,7%	2,8%	3,1%	3,1%	3,2%
	ITR	198	208	220	172	197	197	0,7%	0,8%	0,8%	0,6%	0,7%	0,7%
ITSOS	1.138	1.184	1.078	1.117	1.144	1.144	4,3%	4,3%	4,0%	4,1%	4,3%	4,3%	
ITT	456	494	571	633	589	589	1,7%	1,8%	2,1%	2,3%	2,2%	2,2%	
Istruzione professionale	IA	4		17				0,0%	0,0%	0,1%	0,0%	0,0%	
	IPAA	22	18	31	27	22	22	0,1%	0,1%	0,1%	0,1%	0,1%	0,1%
	IPIA	1.568	1.491	1.395	1.430	1.562	1.689	5,9%	5,4%	5,2%	5,3%	5,9%	6,4%
	IPSAR	1.033	1.077	1.036	1.096	1.130	1.130	3,9%	3,9%	3,9%	4,1%	4,3%	4,3%
	IPSC	1.509	1.448	1.260	1.231	1.194	1.194	5,6%	5,3%	4,7%	4,6%	4,5%	4,5%
	IPSP	337	370	354	376	467	467	1,3%	1,4%	1,3%	1,4%	1,8%	1,8%
	IPSS	556	578	574	604	622	622	2,1%	2,1%	2,2%	2,2%	2,3%	2,3%
Istruzione e formazione professionale	IFPIA	302	337	286	359	264	264	1,1%	1,2%	1,1%	1,3%	1,0%	1,0%
	IFPSC	27	57	89	63	49	49	0,1%	0,2%	0,3%	0,2%	0,2%	0,2%
	IFPST	75	93	124	109	69	69	0,3%	0,3%	0,5%	0,4%	0,3%	0,3%
		26.741	27.402	26.693	26.941	26.512	26.512	100%	100%	100%	100%	100%	100%

Comparto	2005/06	2006/07	2007/08	2008/09	2009/10	2009/10	2005/06	2006/07	2007/08	2008/09	2009/10	2009/10
Istruzione liceale	13.154	13.690	13.325	13.210	12.936	13.375	49,2%	50,0%	49,9%	49,0%	48,8%	50,4%
Istruzione tecnica	8.154	8.243	8.202	8.436	8.197	7.631	30,5%	30,1%	30,7%	31,3%	30,9%	28,8%
Istruzione professionale	5.029	4.982	4.667	4.764	4.997	5.124	18,8%	18,2%	17,5%	17,7%	18,8%	19,3%
Istruzione e formazione professionale	404	487	499	531	382	382	1,5%	1,8%	1,9%	2,0%	1,4%	1,4%
	26.741	27.402	26.693	26.941	26.512	26.512	100%	100%	100%	100%	100%	100%

## L'effetto ripetenza

Nei dati dei frequentanti sono conteggiati anche i ripetenti. E' palese che, inglobando nel 1° anno di corso una leva di età in ritardo scolare, che in realtà ha effettuato la propria scelta nell'a.s. precedente, non è corretta la comparazione che ci apprestiamo a fare con la leva degli iscritti nell'a.s. 2010/11.

Tab. 4 – Serie storica delle ripetenze nella provincia di Milano – Diurno - Statale e paritaria- 1° anno di corso - ITSOS convertito per l'a.s. 2009/10

Comparto	Tipolst	2005/06	2006/07	2007/08	2008/09	2009/10	2005/06	2006/07	2007/08	2008/09	2009/10
Istruzione liceale	LA	95	90	90	111	124	3,8%	3,5%	3,6%	3,8%	4,8%
	LC	101	104	64	104	97	4,0%	4,1%	2,5%	3,5%	3,7%
	LL	104	109	106	102	107	4,2%	4,3%	4,2%	3,5%	4,1%
	LM	4	1	5	8	3	0,2%	0,0%	0,2%	0,3%	0,1%
	LS	281	357	349	384	302	11,2%	14,0%	13,9%	13,0%	11,6%
	LSP (ex IM)	134	117	89	109	122	5,4%	4,6%	3,5%	3,7%	4,7%
Istruzione tecnica	ITA	27	18	19	15	21	1,1%	0,7%	0,8%	0,5%	0,8%
	ITAS	8	4	14	5	9	0,3%	0,2%	0,6%	0,2%	0,3%
	ITC	240	224	233	272	304	9,6%	8,8%	9,3%	9,2%	11,7%
	ITC-ITPA-ITT	15	33	29	33	24	0,6%	1,3%	1,2%	1,1%	0,9%
	ITG	82	87	119	131	133	3,3%	3,4%	4,7%	4,4%	5,1%
	ITI	312	299	317	384	398	12,5%	11,8%	12,6%	13,0%	15,3%
	ITPA	71	86	89	89	113	2,8%	3,4%	3,5%	3,0%	4,3%
	ITR	9	10	27	27	20	0,4%	0,4%	1,1%	0,9%	0,8%
	ITSOS	120	169	149	176		4,8%	6,7%	5,9%	6,0%	
	ITT	77	73	69	119	85	3,1%	2,9%	2,7%	4,0%	3,3%
Istruzione professionale	IA										
	IPAA	3	1		6	2	0,1%	0,0%		0,2%	0,1%
	IPIA	284	184	193	269	202	11,4%	7,2%	7,7%	9,1%	7,8%
	IPSAR	150	186	120	166	162	6,0%	7,3%	4,8%	5,6%	6,2%
	IPSCT	196	192	206	261	182	7,8%	7,6%	8,2%	8,8%	7,0%
	IPSP	46	56	63	55	65	1,8%	2,2%	2,5%	1,9%	2,5%
	IPSS	78	55	80	71	85	3,1%	2,2%	3,2%	2,4%	3,3%
Istruzione e formazione professionale	IFPIA	41	57	35	50	17	1,6%	2,2%	1,4%	1,7%	0,7%
	IFPSC	7	10	21	3	14	0,3%	0,4%	0,8%	0,1%	0,5%
	IFPST	13	19	25	5	13	0,5%	0,7%	1,0%	0,2%	0,5%
		<b>2.498</b>	<b>2.541</b>	<b>2.511</b>	<b>2.955</b>	<b>2.604</b>	<b>100%</b>	<b>100%</b>	<b>100%</b>	<b>100%</b>	<b>100%</b>

Comparto	2005/06	2006/07	2007/08	2008/09	2009/10	2005/06	2006/07	2007/08	2008/09	2009/10
Istruzione liceale	719	778	703	818	755	28,8%	30,6%	28,0%	27,7%	29,0%
Istruzione tecnica	961	1.003	1.065	1.251	1.107	38,5%	39,5%	42,4%	42,3%	42,5%
Istruzione professionale	757	674	662	828	698	30,3%	26,5%	26,4%	28,0%	26,8%
Istruzione e formazione professionale	61	86	81	58	44	2,4%	3,4%	3,2%	2,0%	1,7%
	<b>2.498</b>	<b>2.541</b>	<b>2.511</b>	<b>2.955</b>	<b>2.604</b>	<b>100%</b>	<b>100%</b>	<b>100%</b>	<b>100%</b>	<b>100%</b>

Tab. 5 – Serie storica della distribuzione delle ripetenze, per tipologia di istituto e comparto nella provincia di Milano - Diurno - Statale e paritaria- 1° anno di corso - ITSOS convertito per l'a.s. 2009/10

		% ripetenti su frequentanti (N° ripetenti / N° frequentanti * 100)				
Comparto	Tipolst	2005/06	2006/07	2007/08	2008/09	2009/10
Istruzione liceale	LA	9,2%	9,0%	9,2%	10,5%	12,3%
	LC	4,8%	4,7%	3,2%	5,2%	5,2%
	LL	6,5%	6,0%	5,9%	5,9%	5,5%
	LS	3,9%	4,9%	4,8%	5,4%	4,4%
	LSP (ex IM)	10,8%	9,4%	7,0%	8,6%	9,9%
Istruzione tecnica	ITA	17,0%	10,5%	12,8%	8,6%	9,9%
	ITC	11,8%	11,7%	12,1%	13,7%	16,1%
	ITC-ITPA-ITT	7,0%	14,4%	11,4%	13,8%	14,0%
	ITG	11,7%	9,9%	15,0%	15,4%	18,2%
	ITI	12,6%	12,6%	13,1%	16,0%	16,6%
	ITPA	9,8%	11,7%	11,8%	10,8%	13,6%
	ITR	4,5%	4,8%	12,3%	15,7%	10,2%
	ITSOS	10,5%	14,3%	13,8%	15,8%	
ITT	16,9%	14,8%	12,1%	18,8%	14,4%	
Istruzione professionale	IPIA	18,1%	12,3%	13,8%	18,8%	12,9%
	IPSAR	14,5%	17,3%	11,6%	15,1%	14,3%
	IPSC	13,0%	13,3%	16,3%	21,2%	15,2%
	IPSP	13,6%	15,1%	17,8%	14,6%	13,9%
	IPSS	14,0%	9,5%	13,9%	11,8%	13,7%
Istruzione e formazione professionale	IFPIA	13,6%	16,9%	12,2%	13,9%	6,4%
	IFPSC	25,9%	17,5%	23,6%	4,8%	28,6%
	IFPST	17,3%	20,4%	20,2%	4,6%	18,8%

Comparto	2005/06	2006/07	2007/08	2008/09	2009/10
Istruzione liceale	5,5%	5,7%	5,3%	6,2%	5,8%
Istruzione tecnica	11,8%	12,2%	13,0%	14,8%	13,5%
Istruzione professionale	15,1%	13,5%	14,2%	17,4%	14,0%
Istruzione e formazione professionale	15,1%	17,7%	16,2%	10,9%	11,5%
	9,3%	9,3%	9,4%	11,0%	9,8%

La ripetenza al 1° anno riguarda più di 2.500 studenti, con un'incidenza complessiva sui frequentanti che nell'a.s. 2009/10 è del 9,8%.

La questione non è solo di quantità. L'incidenza percentuale dei ripetenti è meno significativa nell'istruzione liceale (5-6%), è consistente e in crescita nell'istruzione tecnica (13,5% nell'a.s. 2009/10 in cui però si mostra il dato con la conversione dell'ITSOS), è parimenti consistente e variabile nell'istruzione professionale (14,0% nell'a.s. 2009/10), è fenomeno consistente anche nell'istruzione e formazione professionale, ma i dati sono numericamente minimali.

### Frequentanti *volatili* e fenomeni di insuccesso scolastico

Merita considerare qualche altro fenomeno, sia per comprendere le difficoltà di una buona comparazione dei dati, sia per soppesare appieno l'insuccesso scolastico assai significativo nel 1° anno di corso.

Nell'a.s. 2009/10 lo scarto tra i frequentanti e gli scrutinati è del 2%; *si volatilizzano* in particolare i frequentanti l'istruzione professionale. L'incremento degli scrutinati nell'istruzione e formazione professionale compensa solo in parte la *dispersione* dei dati precedenti.

La percentuale dei "non promossi" rispetto agli scrutinati è preoccupante: 14% nell'istruzione liceale, 29% nell'istruzione tecnica, 34% nell'istruzione professionale, 36% nell'istruzione e formazione professionale, per un dato complessivo del 23%.

Tab. 6 – Provincia di Milano – Diurno - Statale e paritaria – Esiti nel 1° anno di corso - a.s. 2008/09

Comparto	Frequentanti (F)	Scrutinati (S)		% S/F
Istruzione liceale	12.936	12.848	-88	99%
Istruzione tecnica	8.197	8.094	-103	99%
Istruzione professionale	4.997	4.506	-491	90%
Istruzione e formazione professionale	382	491	109	129%
	<b>26.512</b>	<b>25.939</b>	<b>-573</b>	<b>98%</b>

Comparto	Scrutinati (S)	non promossi (np)	% np/F	% np/S
Istruzione liceale	12.848	1.783	13,8%	13,9%
Istruzione tecnica	8.094	2.368	28,9%	29,3%
Istruzione professionale	4.506	1.534	30,7%	34,0%
Istruzione e formazione professionale	491	177	46,3%	36,0%
	<b>25.939</b>	<b>5.862</b>	<b>22,1%</b>	<b>22,6%</b>

Comparto	Scrutinati (S)	Scrutinati, regolari o in anticipo	In ritardo. Ripetenti?
Istruzione liceale	12.848	11.403	1.445 11%
Istruzione tecnica	8.094	5.787	2.307 29%
Istruzione professionale	4.506	2.310	2.196 49%
Istruzione e formazione professionale	491	179	312 64%
	<b>25.939</b>	<b>19.679</b>	<b>6.260 24%</b>

Torniamo agli scrutinati, per registrare un fenomeno decisamente preoccupante: sono ben 6.260 (pari al 24%) gli scrutinati nel 1° anno in ritardo scolastico, evidentemente accumulato anche nella scuola secondaria di I grado.

## I buoni dati per una corretta comparazione con gli iscritti 2010/11

Nell'a.s. 2009/10, attribuendo ai diversi indirizzi gli iscritti ITSOS e depurando i dati dal fenomeno della ripetenza, sono 23.908 i frequentanti il 1° anno di corso.

Così si distribuiscono nelle diverse tipologie di istruzione:

52,8% nell'istruzione liceale;

27,3% nell'istruzione tecnica;

18,5% nell'istruzione professionale;

1,4% nell'istruzione e formazione professionale.

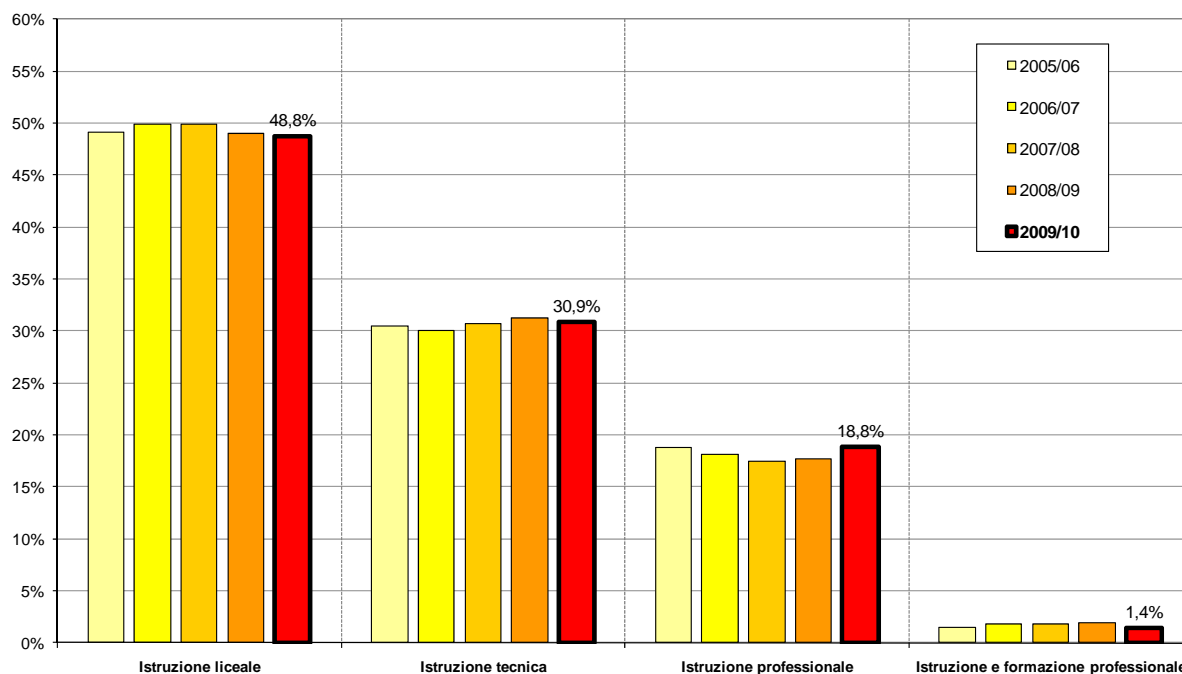
Tab. 7 – Serie storica dei frequentanti nella provincia di Milano, al netto delle ripetenze – Diurno - Statale e paritaria- 1° anno di corso - ITSOS convertito per l'a.s. 2009/10

Comparto	Tipo Ist	2005/06	2006/07	2007/08	2008/09	2009/10	2005/06	2006/07	2007/08	2008/09	2009/10
Istruzione liceale	LA	933	911	891	946	953	3,8%	3,7%	3,7%	3,9%	4,0%
	LC	1.995	2.105	1.912	1.886	1.807	8,2%	8,5%	7,9%	7,9%	7,6%
	LL	1.500	1.719	1.683	1.630	1.927	6,2%	6,9%	7,0%	6,8%	8,1%
	LM	33	48	33	37	37	0,1%	0,2%	0,1%	0,2%	0,2%
	LS	6.865	6.996	6.928	6.729	6.620	28,3%	28,1%	28,6%	28,1%	27,7%
	LSP (ex IM)	1.109	1.133	1.175	1.164	1.276	4,6%	4,6%	4,9%	4,9%	5,3%
Istruzione tecnica	ITA	132	154	130	160	192	0,5%	0,6%	0,5%	0,7%	0,8%
	ITAS	47	41	25	31	33	0,2%	0,2%	0,1%	0,1%	0,1%
	ITC	1.786	1.686	1.685	1.713	1.726	7,4%	6,8%	7,0%	7,1%	7,2%
	ITC-ITPA-ITT	198	196	225	206	147	0,8%	0,8%	0,9%	0,9%	0,6%
	ITG	620	795	675	721	660	2,6%	3,2%	2,8%	3,0%	2,8%
	ITI	2.168	2.083	2.108	2.021	2.354	8,9%	8,4%	8,7%	8,4%	9,8%
	ITPA	656	651	665	733	731	2,7%	2,6%	2,7%	3,1%	3,1%
	ITR	189	198	193	145	177	0,8%	0,8%	0,8%	0,6%	0,7%
	ITSOS	1.018	1.015	929	941		4,2%	4,1%	3,8%	3,9%	
ITT	379	421	502	514	504	1,6%	1,7%	2,1%	2,1%	2,1%	
Istruzione professionale	IA	4	-	17	-	-	0,0%		0,1%		
	IPAA	19	17	31	21	20	0,1%	0,1%	0,1%	0,1%	0,1%
	IPIA	1.284	1.307	1.202	1.161	1.487	5,3%	5,3%	5,0%	4,8%	6,2%
	IPSAR	883	891	916	930	968	3,6%	3,6%	3,8%	3,9%	4,0%
	IPSCT	1.313	1.256	1.054	970	1.012	5,4%	5,1%	4,4%	4,0%	4,2%
	IPSP	291	314	291	321	402	1,2%	1,3%	1,2%	1,3%	1,7%
	IPSS	478	523	494	533	537	2,0%	2,1%	2,0%	2,2%	2,2%
Istruzione e formazione professionale	IFPIA	261	280	251	309	247	1,1%	1,1%	1,0%	1,3%	1,0%
	IFPSC	20	47	68	60	35	0,1%	0,2%	0,3%	0,3%	0,1%
	IFPST	62	74	99	104	56	0,3%	0,3%	0,4%	0,4%	0,2%
		<b>24.243</b>	<b>24.861</b>	<b>24.182</b>	<b>23.986</b>	<b>23.908</b>	<b>100%</b>	<b>100%</b>	<b>100%</b>	<b>100%</b>	<b>100%</b>

Comparto	2005/06	2006/07	2007/08	2008/09	2009/10	2005/06	2006/07	2007/08	2008/09	2009/10
Istruzione liceale	12.435	12.912	12.622	12.392	12.620	51,3%	51,9%	52,2%	51,7%	52,8%
Istruzione tecnica	7.193	7.240	7.137	7.185	6.524	29,7%	29,1%	29,5%	30,0%	27,3%
Istruzione professionale	4.272	4.308	4.005	3.936	4.426	17,6%	17,3%	16,6%	16,4%	18,5%
Istruzione e formazione professionale	343	401	418	473	338	1,4%	1,6%	1,7%	2,0%	1,4%
	<b>24.243</b>	<b>24.861</b>	<b>24.182</b>	<b>23.986</b>	<b>23.908</b>	<b>100%</b>	<b>100%</b>	<b>100%</b>	<b>100%</b>	<b>100%</b>

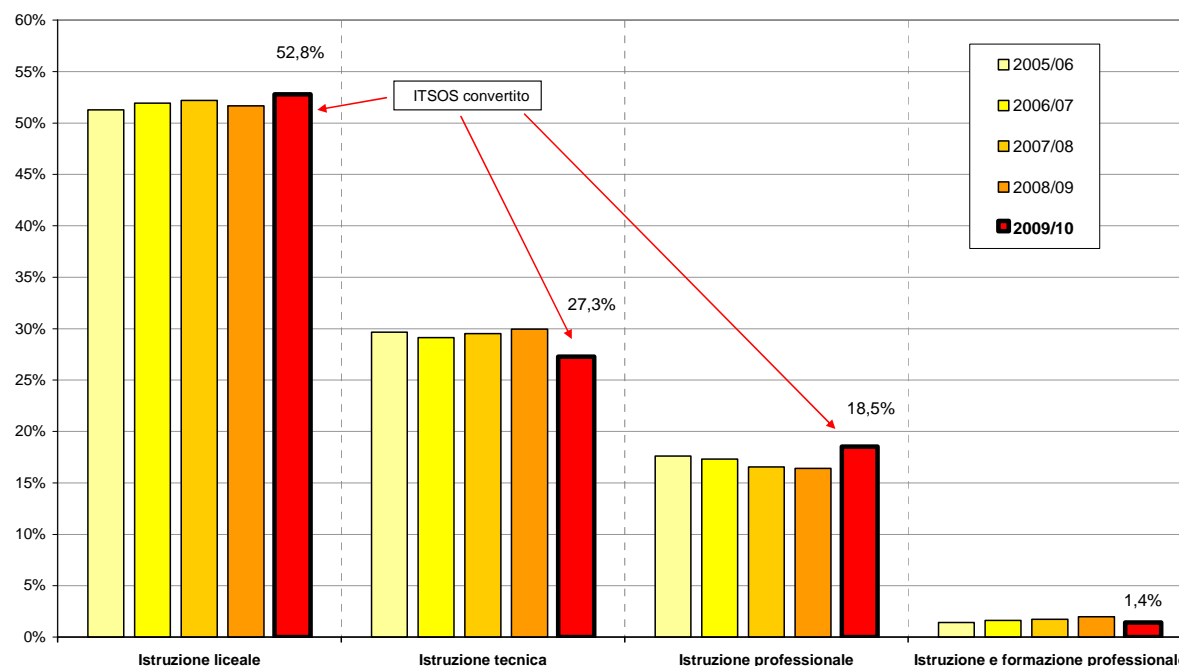
Nel grafico sottostante è rappresentata la serie storica dei frequentanti il 1° anno prima di "depurarla" dalle ripetenze e di operare la "distribuzione" calcolata degli iscritti al 1° anno comune degli ITSOS.

Provincia di MILANO: Serie storica dei Frequentanti  
Diurno - totale e paritaria - 1° anno di corso



La serie storica dei frequentanti il 1° anno si modifica in modo apprezzabile considerando le ripetenze e la distribuzione calcolata dell'ITSOS. Per l'a.s. 2009/10 l'istruzione liceale si innalza di ben 4 punti percentuali mentre l'istruzione tecnica si riduce quasi di altrettanto.

Provincia di MILANO: Serie storica dei Frequentanti "netti e corretti"  
Statale e paritaria - 1° anno di corso



## Le iscrizioni al 1° anno di corso 2010/11

La Regione Lombardia raccoglie, da questo anno 2010, le scelte degli iscritti al primo anno della scuola secondaria di II grado.

I dati fluttuano<sup>3</sup>; quelli qui utilizzati, sono relativi alla provincia di Milano e sono stati estratti il 3 maggio 2010.

Il totale di 27.121 studenti indicato dall'anagrafe regionale necessita di alcune elaborazioni da farsi sui dati più analitici<sup>4</sup> per riuscire a separare, come necessario, gli iscritti alla scuola, nelle diverse tipologie di percorso (in totale 23.308 iscritti), da quelli iscritti ai percorsi di Istruzione e formazione professionale presso le Agenzie di Formazione Professionale (CFP) che sono 2.852 in tutto.

I dati regionali sono stati poi depurati dei 15 iscritti ad alcune scuola non paritarie "straniere" e dai 946 iscritti che erroneamente sono stati attribuiti alla provincia di Milano (sono in realtà relativi a istituzioni scolastiche della provincia di Monza e Brianza).

Tab. 8 – A.S. 2010-11 - Iscrizioni al 1° anno - Dati Regione Lombardia, 3 maggio 2010

		2010/11		
Statale + paritaria	Istruzione liceale	13.170	56,5%	
	istruzione tecnica	6.562	28,2%	
	Istruzione professionale	3.264	14,0%	
	Istruzione e formazione professionale	312	1,3%	
<b>Totale statale + paritaria</b>		<b>23.308</b>	<b>100%</b>	<b>89%</b> % stat+par
CFP	Istruzione e formazione professionale	<b>2.852</b>		<b>11%</b> % CFP
<b>TOTALE iscritti tutti</b>		<b>26.160</b>		<b>100%</b>
<i>Istituti non paritari, "stranieri"</i>		15		
<i>Erroneamente immessi in provincia MI ma appartenenti alla provincia di MB</i>		946		
<b>totale studenti (Regione lombardia) al 3 maggio 2010</b>		<b>27.121</b>		

<sup>3</sup> I dati fluttuano per il meccanismo di raccolta in via telematica. Le scuole secondarie di I grado trasmettono le scelte degli alunni alla Regione che, a sua volta, li inoltra alle scuole secondarie di II grado prescelte. Qualora tali scuole non siano in grado di soddisfare le richieste, l'iscrizione *respinta* è trasmessa alla Regione e di qui alla scuola di I grado che comunica la seconda scelta dell'alunno. La Regione raccoglie anche le iscrizioni all'istruzione e formazione professionale organizzata presso le Agenzie di Formazione Professionale.

<sup>4</sup> La Regione Lombardia fornisce anche il dato analitico, autonomia per autonomia, sede per sede, indirizzo di studi per indirizzo di studi (sulla base del piano dell'offerta formativa approvato dalla Regione stessa), del totale degli iscritti. Da qui è possibile risalire sia alla titolarità sia alla natura dell'ente erogatore.

## Crescono l'istruzione liceale e tecnica, cala quella professionale<sup>5</sup>

Contrariamente ad alcune recenti *voci* giornalistiche, grazie a una corretta comparazione dei dati possiamo considerare che, nel primo anno di riordino degli indirizzi:

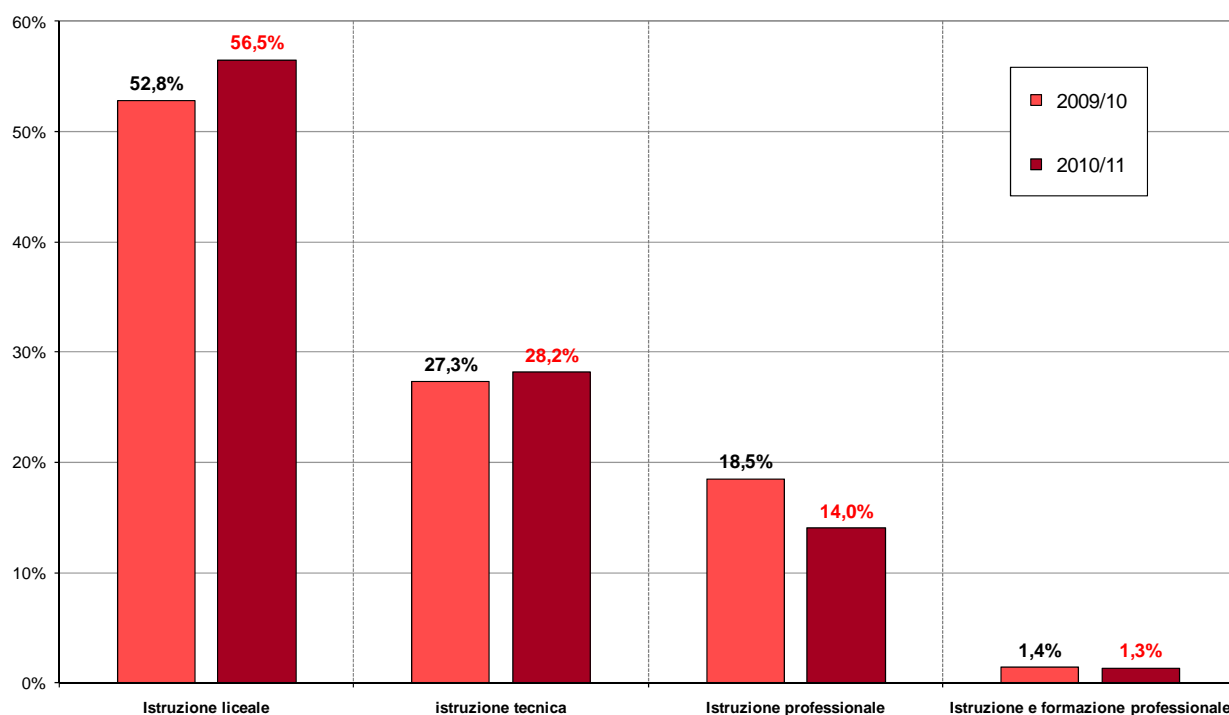
l'istruzione liceale cresce significativamente, dal 52,8% al 56,5%;

**l'istruzione tecnica tiene e cresce**, sia pure di un solo punto percentuale, dal 27,3% al **28,2%**;

l'istruzione professionale è in forte calo, dal 18,5% al 14,0%;

l'istruzione e formazione professionale organizzata nella scuola è pressoché stabile, dall'1,4% all'1,3%.

Provincia MI - (1° anno) Confronto tra frequentanti A.S. 2009/10 e iscritti A.S. 2010/11



<sup>5</sup> Come descritto alla nota 4, il dato regionale per indirizzo di studi permette di approfondire con maggiore dettaglio l'analisi a confronto tra frequentanti a.s. 2009/10 e iscritti a.s.2010/11. È quanto si è cercato di fare, laddove possibile e coerente, nei paragrafi che seguono.

## Cresce l'istruzione liceale, è in calo il liceo scientifico

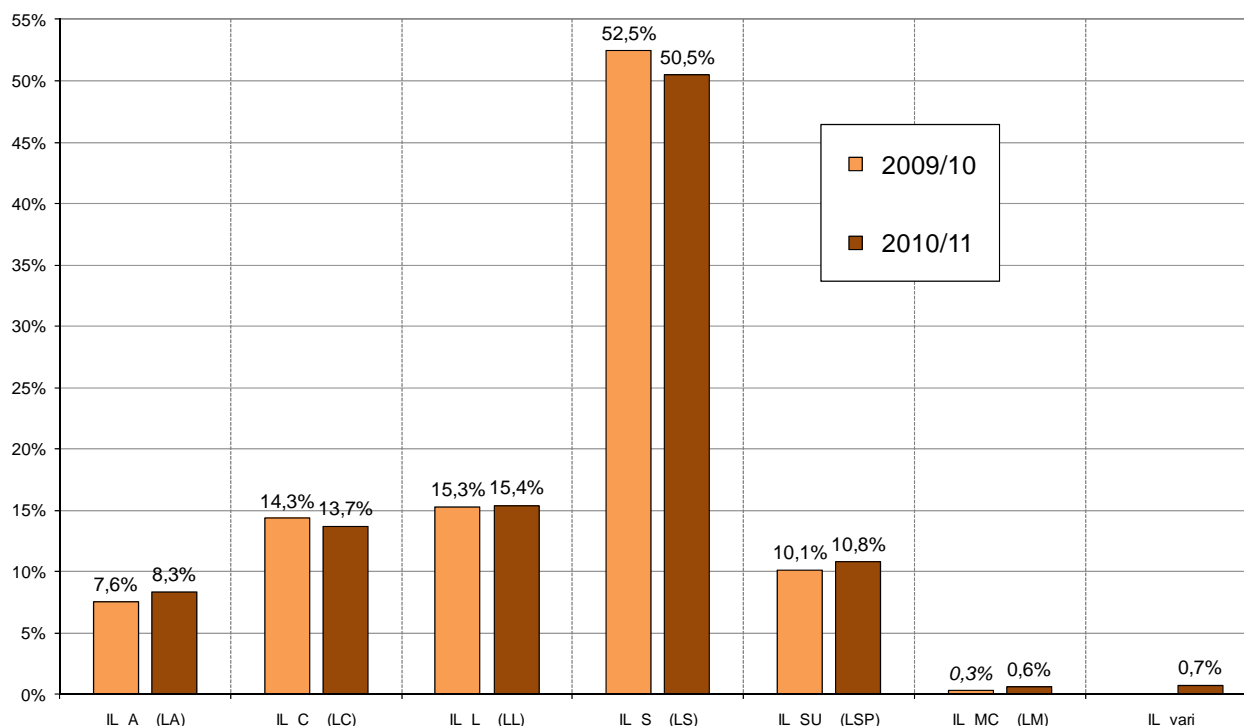
Se nel complesso l'istruzione liceale – negli iscritti 2010/11 - cresce di quasi 4 punti percentuali, i singoli indirizzi attestano, con qualche variazione in più o in meno, le propensioni precedenti.

Tab. 9 – Istruzione liceale (IL) – Provincia di Milano - 1° anno: confronto tra frequentanti nell'a.s. 2009/10 e iscritti all'a.s. 2010/11

2009/10		2010/11		2009/10		2010/11	
LA	953	IL A	1.090	7,6%	8,3%		
LC	1.807	IL C	1.803	14,3%	13,7%		
LL	1.927	IL L	2.028	15,3%	15,4%		
LS	6.620	IL S	6.650	52,5%	50,5%		
LSP	1.276	IL SU	1.421	10,1%	10,8%		
LM	37	IL MC	76	0,3%	0,6%		
L vari		IL vari (*)	103		0,7%		
<b>12.620</b>		<b>13.171</b>		<b>100%</b>		<b>100%</b>	

### Istruzione liceale

Provincia MI - (1° anno) Confronto tra frequentanti A.S. 2009/10 e iscritti A.S. 2010/11



Emerge il calo percentuale del liceo scientifico, dal 52,5% al 50,5%, ma al suo interno cresce l'opzione scientifico/tecnologica delle Scienze applicate (più 5 punti percentuali) nel confronto con gli attuali indirizzi scientifici/tecnologici ("Brocca" e "Progetto Autonomia").

Tab. 10 – Liceo scientifico, indirizzi scientifico tecnologici/scienze applicate – Provincia di Milano - 1° anno: confronto tra frequentanti nell'a.s. 2009/10 e iscritti all'a.s. 2010/11

scientifico tecnologico Brocca + PA Ind. Scientifico-tecnologico					
Tipolst	2005/06	2006/07	2007/08	2008/09	2009/10
LS	1.052	1.114	1.173	1.157	996

ripetenza scientifico tecnologico					
Tipolst	2005/06	2006/07	2007/08	2008/09	2009/10
LS	52	49	95	99	73

scientifico tecnologico "netto"					
Tipolst	2005/06	2006/07	2007/08	2008/09	2009/10
LS	1.000	1.065	1.078	1.058	923

% scientifico tecnologico / LS totale				
2005/06	2006/07	2007/08	2008/09	2009/10
14,6%	15,2%	15,6%	15,7%	13,9%

liceo scientifico "scienze applicate"	2010/11
	1.292

% LS "scienze applicate" / LS totale	2010/11
	19,4%

## Cresce l'istruzione tecnica industriale, è in calo quella commerciale

Nel complesso l'istruzione tecnica – iscritti 2010/11 - cresce di un solo punto percentuale, ma i fenomeni interni al comparto sono assai interessanti:

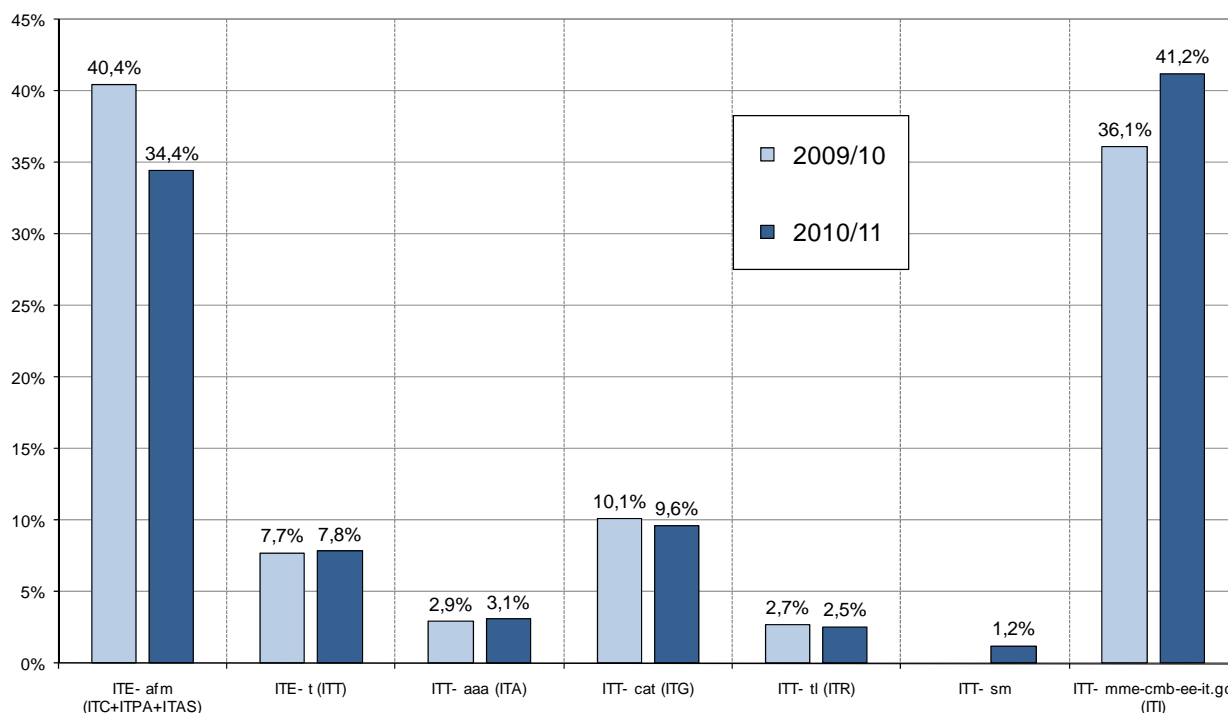
- è in calo l'istruzione commerciale e della attività sociali (meno 6 punti percentuali) mentre tiene l'indirizzo per il turismo;
- sono stabili le propensioni verso l'istruzione tecnica agraria e per geometri;
- è in crescita la propensione verso l'istruzione tecnica industriale (più 6 punti percentuali).

Tab. 11 – Istruzione tecnica (IT) – Provincia di Milano - 1° anno: confronto tra frequentanti nell'a.s. 2009/10 e iscritti all'a.s. 2010/11

2009/10		2010/11		2009/10	2010/11	
ITC-ITPA-ITAS	<b>2.637</b>	ITE- afm	amministrazione, finanza e marketing	2.259	40,4%	34,4%
ITT	<b>504</b>	ITE- t	turismo	515	7,7%	7,8%
ITA	<b>192</b>	ITT- aaa	agraria, agroalimentare e agroindustria	203	2,9%	3,1%
ITG	<b>660</b>	ITT- cat	costruzioni, ambiente e territorio	633	10,1%	9,6%
ITR	<b>177</b>	ITT- tl	trasporti e logistica	167	2,7%	2,5%
ITI	<b>2.354</b>	ITT- sm	sistema moda	81	36,1%	1,2%
		ITT- mme	meccanica, mecatronica ed energia	340		5,2%
		ITT- cmb	chimica, materiali e biotecnologie	423		6,4%
		ITT- ee	elettronica ed elettrotecnica	432		6,6%
		ITT- it	informatica e telecomunicazioni	1.189		18,1%
		ITT- gc	grafica e comunicazione	320	4,9%	41,2%
<b>6.524</b>	<b>TOTALI</b>	<b>6.562</b>	<b>100%</b>	<b>100%</b>		

### Istruzione tecnica

Provincia MI - (1° anno) Confronto tra frequentanti A.S. 2009/10 e iscritti A.S. 2010/11



## Cresce l'istruzione professionale *alberghiera*, è in netto calo quella industriale

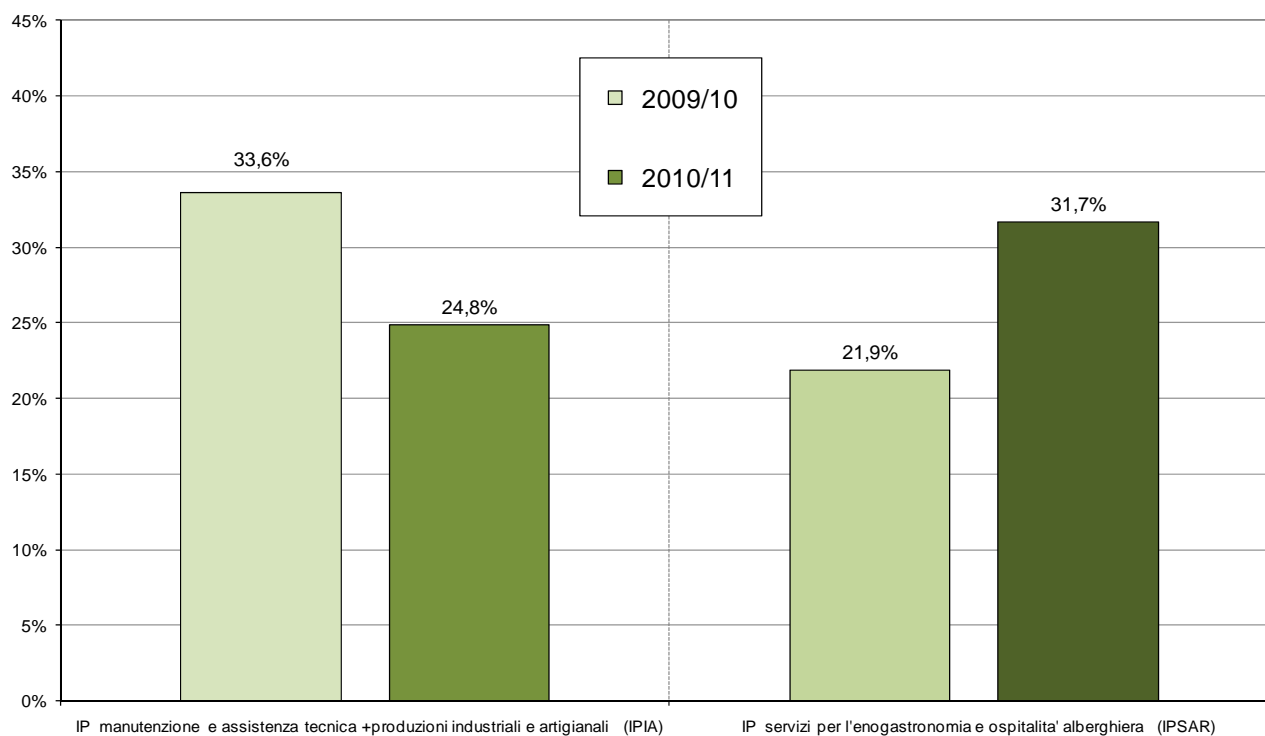
Nel complesso l'istruzione professionale – iscritti 2010/11 – perde più di 4 punti percentuali. All'interno della tipologia di istruzione, cresce di circa 10 punti percentuali l'indirizzo *alberghiero*, altrettanti ne perde l'istruzione professionale industriale.

Tab. 12 – Istruzione professionale (IP) – Provincia di Milano - 1° anno: confronto tra frequentanti nell'a.s. 2009/10 e iscritti all'a.s. 2010/11

2009/10		2010/11		2009/10	2010/11
IPIA	1.487	IP mat + pia	manutenzione e assistenza tecnica	33,6%	24,8%
			produzioni industriali e artigianali		
IPSAR	968	IP seoa	servizi per l'enogastronomia e ospitalita' alberghiera	21,9%	31,7%

### Istruzione professionale

Provincia MI - (1° anno) Confronto tra frequentanti A.S. 2009/10 e iscritti A.S. 2010/11



Nel complesso l'istruzione professionale – iscritti 2010/11 – perde più di 4 punti percentuali. All'interno della tipologia di istruzione, cresce di circa 10 punti percentuali l'indirizzo *alberghiero*, altrettanti ne perde l'istruzione professionale industriale.